



pacífico

PACÍFICO COMPAÑÍA DE  
SEGUROS Y REASEGUROS

POLÍTICA DE  
INVERSIÓN RESPONSABLE

2024

## **TABLA DE CONTENIDOS**

1. Introducción.....	3
2. Objetivos de inversión.....	4
3. Alcance de la Política.....	5
4. Estrategias de inversión responsable.....	6
4.1 Exclusiones por actividades controversiales.....	6
4.2 Integración ASG.....	7
4.3 Selección best-in-class.....	8
4.4 Relacionamiento Activo.....	8
4.5 Inversiones temáticas y de impacto.....	8
5. Gobierno.....	9
5.1 Instancias de decisión.....	9
5.2 Implementación.....	9
5.3 Reporte y monitoreo.....	9

## 1. Introducción

Pacífico Compañía de Seguros y Reaseguros (en adelante, Pacífico Seguros o la Compañía) se forma el 01 de agosto del 2017 tras la fusión por absorción de El Pacífico Peruano Suiza Compañía de Seguros y Reaseguros por parte de El Pacífico Vida Compañía de Seguros y Reaseguros. La Compañía forma parte del Grupo Credicorp y tiene por objeto efectuar contratos de seguros, operaciones de coaseguro y reaseguro en todos los riesgos.

Las compañías de seguros en el Perú están sujetas a las leyes y regulación que aplica la Superintendencia de Banca, Seguros y AFP (SBS). En cuanto a la gestión de las inversiones, estas se encuentran reguladas principalmente por la Ley General del Sistema Financiero y del Sistema de Seguros y Orgánica de la Superintendencia de Banca y Seguros (Ley N°26702), y el Reglamento de las Inversiones de las Empresas de Seguros (Resolución SBS N°1041-2016), y sus respectivas modificatorias. Asimismo, las empresas de seguros están sujetas a la regulación de la Superintendencia del Mercado de Valores (SMV) y el Banco Central de Reserva del Perú (BCRP).

Pacífico Seguros reconoce la importancia de la integración de los factores ambientales, sociales y de gobierno corporativo (ASG) dentro del proceso de análisis y toma de decisiones de inversión, con el objetivo de identificar y gestionar los riesgos de sostenibilidad enfrentados a nivel global. Este documento refleja el compromiso de la Compañía, en su rol de inversionista institucional de largo plazo, con la generación de valor bajo un enfoque de sostenibilidad, en beneficio de los asegurados, accionistas y todos sus grupos de interés.

En línea con el compromiso mencionado, la Compañía busca mantener alianzas estratégicas y participar en grupos de trabajo relacionados con el desarrollo e implementación de las mejores prácticas globales de sostenibilidad, incluyendo ser socios del Programa de Inversión Responsable (PIR) del Perú y signatarios de los Principios de Inversión Responsable (PRI) respaldados por las Naciones Unidas.

La Política de Inversión Responsable (en adelante, la Política) descrita a continuación expone los principales lineamientos de gestión para la sostenibilidad de las inversiones, incluyendo los objetivos de inversión como compañía de seguros; el alcance de la Política en términos de estrategias, tipos de activos y enfoque; las variables ASG y estrategias de sostenibilidad consideradas; y la estructura de gobierno de la política.

## 2. Objetivos de inversión

La gestión de las inversiones responsables en Pacífico Seguros tiene como objetivos generales:

- Garantizar el cumplimiento oportuno de las obligaciones contraídas por la Compañía con sus asegurados mediante la generación de ingresos seguros, estables, predecibles y sostenibles en el largo plazo.
- Alcanzar márgenes financieros de rentabilidad convenientes, reduciendo el riesgo y permitiendo capturar mayor valor sobre el capital de la Compañía mediante un adecuado calce financiero por líneas de negocio y la integración del análisis de factores ASG a lo largo de todo el proceso de inversión y cubriendo todas las clases de activos.
- Asegurar la solvencia de largo plazo de la empresa a través de un enfoque de sostenibilidad que incorpora un adecuado análisis de factores ASG y permite identificar y gestionar los riesgos materiales en el portafolio de inversiones.
- Identificar el impacto potencial de las inversiones sobre los Objetivos de Desarrollo Sostenible (ODS)<sup>1</sup> dentro del análisis del portafolio de inversiones de la Compañía, al igual que nuevas oportunidades de inversión, y considerar estrategias alineadas con algunos de estos objetivos, al igual que las expectativas de riesgo-retorno de la Compañía.

Figura N°1: Objetivos de Desarrollo Sostenible



<sup>1</sup> Objetivos de Desarrollo Sostenible (ODS): Conjunto de 17 objetivos y metas (Figura N°1) establecidas por la Organización de las Naciones Unidas (ONU) en el año 2015 e impulsadas con el fin de promover la agenda global de desarrollo sostenible; para mayor detalle sobre los ODS, visitar el portal de información de la ONU aquí.

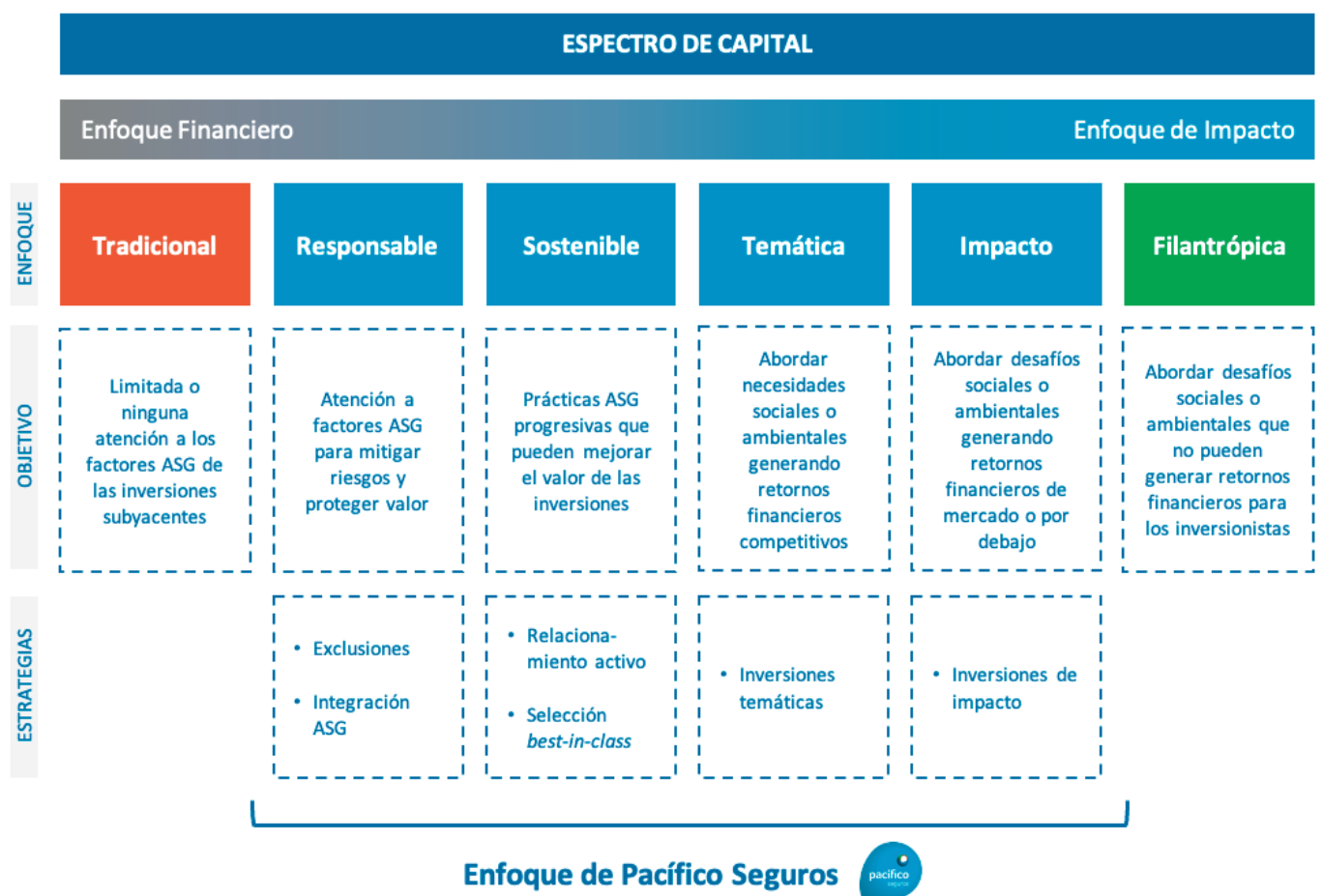
### 3. Alcance de la Política

Esta política es de aplicación para las decisiones y actividades realizadas directamente como gestores de inversiones en los portafolios que respaldan tanto las estrategias de ALM (Asset and Liability Management), que cubren las obligaciones de la Compañía con sus clientes, al igual que las estrategias de Total Return, que respaldan los portafolios de clientes y accionistas de la Compañía.

La presente política incorpora estrategias de sostenibilidad que cubren las actividades de inversión de la Compañía a lo largo de todas las clases de activos que conforman la cartera de inversiones. Esto incluye las inversiones directas realizadas por la Compañía en renta fija y renta variable, tanto locales como del exterior; las inversiones directas en activos inmobiliarios locales; las inversiones indirectas a través de fondos mutuos o de inversión; y las inversiones indirectas en renta fija exterior a través de mandatos de administración de cartera.

El término de Inversión Responsable referenciado por esta política engloba una amplia gama de estrategias de sostenibilidad que tienen diversos grados de enfoque en los retornos financieros y el impacto generado. El enfoque adoptado por Pacífico Seguros dentro del Espectro de Capital (Figura N°2) prioriza el análisis de factores ASG con el objetivo de mitigar los riesgos, proteger y mejorar el valor de las inversiones, sin dejar de considerar oportunidades de inversión temáticas o de impacto que causen un efecto positivo medible y sostenible en la sociedad, al mismo tiempo que generan retornos financieros competitivos.

Figura N°2: Espectro de la sostenibilidad del capital



## 4. Estrategias de inversión responsable

La compañía emplea una serie de estrategias de inversión responsable para asegurar la gestión adecuada de los factores ambientales, sociales y de gobierno corporativo de los emisores analizados, tanto como parte del proceso de inversión inicial como dentro del monitoreo continuo del portafolio de inversiones. Los principales criterios considerados dentro del análisis ASG incluyen las siguientes variables:

### Ambiental

- Cambio climático: Análisis de riesgos y oportunidades frente al cambio climático; gestión en las emisiones de carbono, así como iniciativas para su reducción y monitoreo.
- Contaminación ambiental y desechos: Estrategias de gestión de residuos peligrosos; iniciativas de reciclaje y manejo integral de basura; manejo de emisiones contaminantes; afectación del agua.
- Protección de los ecosistemas: Impacto en la biodiversidad; amenaza a los ecosistemas protegidos; deforestación.

### Social

- Gestión de grupos de interés: Amenazas e impacto en comunidades cercanas; relación con empleados y sindicatos; políticas sobre manejo de discriminación y diversidad de empleados; gestión de salud y seguridad ocupacional; trabajo infantil; relación con proveedores.
- Manejo de clientes: Políticas de privacidad y uso de datos; prácticas anticompetitivas.

### Gobierno Corporativo

- Gestión de grupos de interés: Amenazas e impacto en comunidades cercanas; relación con empleados y sindicatos; políticas sobre manejo de discriminación y diversidad de empleados; gestión de salud y seguridad ocupacional; trabajo infantil; relación con proveedores.
- Manejo de clientes: Políticas de privacidad y uso de datos; prácticas anticompetitivas.

El enfoque de sostenibilidad adoptado por Pacífico Seguros incluye las siguientes estrategias de inversión responsable:

#### 4.1 Exclusiones por actividades controversiales

Las estrategias de exclusión consisten en la aplicación de un screening o selección negativa hacia inversiones en empresas o estrategias cuyas actividades van en contra de los principios adoptados por Pacífico Seguros para la sostenibilidad corporativa y de los asegurados.

Los criterios no financieros y transversales para todas las actividades económicas incluyen los siguientes puntos:

1. Actividades o empresas que hacen uso del trabajo infantil<sup>1</sup>, trata de personas o trabajo forzoso, como se definen en los Convenios de la Organización Internacional del Trabajo (OIT).
2. Actividades o empresas que incurran en actos de corrupción, soborno o fraude, de acuerdo con los lineamientos Credicorp y la regulación local.

Adicionalmente, se han identificado los siguientes cinco rubros con actividades controversiales a los cuales se les aplicará una estrategia de exclusión:

1. Producción o comercialización de armamento controversial<sup>2</sup>
2. Cultivo o producción de tabaco
3. Producción o comercialización de carbón
4. Actividades relacionadas con la pornografía
5. Casinos, centros de apuestas o actividades similares

Se considerarán excluidas las inversiones en aquellas empresas con negocios en las actividades controversiales cuando estas representen más del 25% sobre los ingresos totales de la empresa durante el último periodo fiscal.

Estas restricciones aplican de igual manera para todas las inversiones indirectas realizadas a través de mandatos de administración de cartera.

En lo que respecta a la gestión de inversiones indirectas a través de fondos mutuos o fondos de inversión, un vehículo o estrategia será excluido cuando cuente con inversiones subyacentes en empresas excluidas por exposición a rubros controversiales que representen más del 10% del valor total del fondo a nivel empresa, 25% a nivel sector y/o 50% a nivel agregado para todos los sectores excluidos. Las exclusiones por criterios no financieros y transversales no aplican para las inversiones indirectas debido a la falta de discrecionalidad que tenemos en un vehículo de terceros para vetar inversiones en empresas particulares.

Se realizará una revisión de la exposición a las actividades excluidas durante el proceso de análisis y aprobación inicial de un nuevo emisor, al igual que se dará seguimiento a través de un monitoreo periódico a todo el portafolio de inversiones con frecuencia mínima anual.

<sup>1</sup> Trabajo infantil: Incluye todo trabajo que priva a los niños de su niñez, su potencial y su dignidad, y que es perjudicial para su desarrollo físico y psicológico. Incluye todo trabajo que es peligroso y perjudicial para el bienestar físico, mental o moral del niño; y/o interfiere con su escolarización. (<https://www.ilo.org/ipec/facts/lang--es/index.htm>)

<sup>2</sup> Armamento controversial: Incluye la participación en el desarrollo, manufactura, pruebas, mantenimiento o comercialización de los sistemas centrales de todo armamento incluido bajo las categorías de municiones en racimo, minas antipersonal, municiones de uranio empobrecido, armas químicas, armas biológicas, armas laser cegadoras, armas de fragmentos no detectables y armas incendiarias (incluyendo a base de fósforo blanco).

## 4.2 Integración ASG

Las estrategias de integración ASG consisten en la inclusión explícita y sistemática de factores ambientales, sociales y de gobierno corporativo, tanto cuantitativos como cualitativos, dentro del proceso de análisis y toma de decisiones de inversión. Dentro de un contexto global de creciente materialidad en temas de desarrollo sostenible, principalmente debido a mayores presiones regulatorias y elevados estándares demandados por los clientes, el adecuado monitoreo y gestión de factores ASG le permite a la Compañía capturar mejores retornos ajustados por riesgo en el largo plazo, al igual que alinear las actividades de inversión con los objetivos corporativos de sostenibilidad.

Pacífico Seguros reconoce la importancia de contar con información confiable de la gestión y el impacto de las inversiones en el portafolio sobre los factores ASG, tomando en cuenta el nivel de materialidad de los criterios aplicados según las actividades económicas y el contexto de cada inversión. Con este objetivo, la Compañía ha desarrollado y aplica metodologías de análisis ASG que dependen del alcance que se tiene con el emisor y el nivel de disponibilidad de datos que existe.

Para las inversiones directas realizadas en empresas locales, la Compañía aplicará cuestionarios de indicadores de inversión ASG y metodologías de evaluación por punto ASG clave según las actividades económicas del emisor. En el caso de empresas del exterior y bonos soberanos, se utilizarán fuentes de información públicas y proveedores externos de datos y clasificaciones ASG para monitorear el perfil de sostenibilidad del portafolio según los criterios priorizados.

Para las inversiones directas realizadas en bienes inmobiliarios, la Compañía mantendrá un monitoreo de los indicadores de usos de recursos, la exposición a riesgos climáticos físicos y el perfil de certificaciones de sostenibilidad en el portafolio.

Para las inversiones indirectas realizadas por gestores externos, sea a través de mandatos de gestión o exposición a fondos de terceros, la Compañía realizará un análisis del alcance de la incorporación de factores ASG en sus procesos de inversión y toma de decisiones, y determinará si cumplen con los criterios mínimos establecidos por la Política. Adicionalmente, en el caso de fondos de terceros públicos, se utilizarán proveedores externos de datos y clasificaciones ASG para monitorear el perfil de sostenibilidad de las inversiones subyacentes.

#### **4.3 Selección best-in-class**

La estrategia de Selección best-in-class consiste en la aplicación de una selección positiva hacia inversiones en empresas o estrategias cuyas actividades se encuentran más alineadas a las mejores prácticas en términos de sostenibilidad. Este enfoque será aplicado para el universo de activos de renta fija, renta variable y fondos mutuos o de inversión, permitiendo así identificar los emisores y estrategias con desempeños en factores ASG superiores a sus pares en cada industria. Para lograr esto, la Compañía se informará sobre el desempeño ASG del activo y sus pares a través de las estrategias de integración ASG, incluyendo la información obtenida de cuestionarios de indicadores de inversión ASG propios y específicos según industria, fuentes de información y clasificadoras ASG externas, información pública y estudios de investigación.

#### **4.4 Relacionamiento activo**

La estrategia de Relacionamiento activo consiste en el establecimiento de relaciones de interacción entre la Compañía y las empresas, fondos o vehículos en los que invierte, al igual que cualquier otra entidad relevante para el proceso de inversión (por ejemplo, auditores, clasificadoras de riesgo o entidades reguladoras), con el objetivo de fortalecer su gestión en temas relacionados con la sostenibilidad, al igual que buscar la gestión adecuada de eventos o noticias controversiales en los que se encuentren involucrados.

Esta estrategia es de aplicación para todas las clases de activos en el portafolio y se considera durante cualquier etapa del proceso de inversión en un activo, incluyendo la revisión inicial del emisor antes de su aprobación, luego de contar con una línea aprobada pero antes de realizar desembolsos (o compromisos de desembolsos), y a lo largo de todo el periodo de tiempo que se mantiene exposición al emisor.

Los procesos de relacionamiento activo generalmente seguirán el mismo camino y pasarán por las etapas indicadas a continuación (mayor detalle disponible en la Política de Relacionamiento Activo):

1. Identificación de oportunidad de relacionamiento
2. Inicio del diálogo
3. Definición de la estrategia de gestión y seguimiento
4. Escalamiento
5. Evaluación de resultados

#### **4.5 Inversiones temáticas y de impacto**

Las estrategias de Inversiones temáticas y de impacto consisten en la asignación de capital a oportunidades de inversión con el objetivo de causar impactos positivos directos y medibles en aspectos sociales y/o ambientales a lo largo de la generación de retornos financieros. Pacífico Seguros buscará identificar y participar en inversiones temáticas y de impacto que estén alineadas con los objetivos de sostenibilidad corporativa y de los asegurados, sin dejar de generar retornos financieros competitivos.



## 5. Gobierno

### 5.1 Instancias de decisión

Las facultades y funciones de las distintas áreas de la Compañía serán las siguientes:

- Directorio:
  - o Aprobar la Política de Inversión Responsable, así como sus modificaciones, en el marco de gestión asociado al proceso de inversión responsable en la Compañía.
- Comité de Créditos:
  - o Aprobar las modificaciones del presente documento antes de ser presentado al Directorio.
- Comité de Inversiones:
  - o Dar seguimiento a la implementación de la Política de Inversión Responsable.
  - o Revisar periódicamente el avance y cumplimiento de la presente Política.
  - o Aprobar las modificaciones del presente documento antes de ser presentado al Comité de Créditos y al Directorio.
- División de Inversiones:
  - o Elaborar la Política de Inversión Responsable.
  - o Implementar la Política de Inversión Responsable y darle seguimiento a su cumplimiento.
  - o Reportar la integración de los factores ASG en el proceso de inversión, así como en otros procesos y prácticas relevantes de la Compañía.
  - o Presentar ante el Comité de Inversiones el seguimiento que se realice del cumplimiento de la Política de Inversión Responsable.
  - o Solicitar la aprobación al Comité de Inversiones, al Comité de Créditos y al Directorio, de cualquier modificación que se realice al documento.
- Unidad de Riesgos Financieros:
  - o Validar que la implementación de la presente Política se encuentre alineada con el apetito de riesgo definido por la Compañía y realizar el monitoreo del cumplimiento de los lineamientos establecidos para las exclusiones por actividades controversiales.
- Unidad de Cumplimiento:
  - o Canalizar envíos seguros de la información del portafolio para el monitoreo corporativo de las exclusiones por criterios no financieros y transversales.

### 5.2 Implementación

La implementación de la presente Política de Inversión Responsable estará a cargo de la División de Inversiones, siendo los encargados de las decisiones y actividades de inversión que se gestionan bajo la supervisión del Gerente de Inversiones.

### 5.3 Reporte y monitoreo

El reporte y monitoreo de las inversiones para las diferentes clases de activos se lleva a cabo principalmente por la División de Inversiones, equipo encargado de la implementación e integración de los factores ASG, y es validado por la Unidad de Riesgos Financieros, por lo que involucra el siguiente marco:

- ✓ Exposición de un emisor a un tema de materialidad de alto riesgo.
- ✓ Involucramiento de un emisor en algún sector o actividad excluida por la Compañía.
- ✓ Actualización del cuestionario Due Dilligence respecto a indicadores de sostenibilidad.
- ✓ Detalle sobre el desempeño de las inversiones responsables y de impacto de la Compañía, incluida la integración y gestión de variables ASG.
- ✓ Una controversia o catástrofe que afecte las calificaciones o ratings de ASG, por efecto de las operaciones de los emisores.

Como socios del Programa de Inversión Responsable (PIR) y signatarios de los Principios de Inversión Responsable (PRI) respaldados por las Naciones Unidas, Pacífico Seguros también informa sobre el desarrollo en la sostenibilidad de sus inversiones a través de sus procesos de evaluación.